

2020 年 7 月 25 日安徽事业单位联考《职业能力测试（不分类）》

（安庆、宿州、阜阳、马鞍山）

一、言语理解（共 30 题，每小题 1 分，满分 30 分）

1. 与繁华的江南古镇相比，上里古镇透出乡间的_____。

填入横线部分最恰当的一项是（ ）

A. 静穆 B. 热闹 C. 喧闹 D. 恬静

2. 中国倡导“多彩、平等、包容”的文明观，强调以文明交流超越文明隔阂，以文明（ ）超越文明冲突，以文明共存超越文明优越。

填入横线部分最恰当的一项是（ ）。

A. 互访 B. 互鉴 C. 互助 D. 互换

3. 只有在普法中真正重视群众的法治（ ），才能让全社会更好养成自觉守法的意识，形成遇事找法的（ ）进而培养起解决问题靠法的意识和能力。

依次填入横线部分最恰当的一项是（ ）。

A. 思想 观念 B. 精神 思维 C. 行为 意识 D. 需要 习惯

4. （ ）节约、反对浪费，成为机关和企事业单位食堂的用餐规矩：勤俭持家、理性花销，越来越成为传承优良家风的社会共识……阵阵新风，扑面而来

填入横线部分最恰当的一项是（ ）

A. 厉行 B. 力行 C. 历行 D. 例行

5. 家庭家教家风建设（ ）家事，（ ）国事，关系个人健康成长、社会和谐稳定和国家繁荣发展。

依次填入横线部分最恰当的一项是（ ）。

A. 或是 或是 B. 既是 也是 C. 如果是 就是 D. 不是 而是

6. （ ）“全面建成小康社会，一个也不能少”的信念，（ ）“共同富裕路上，一个也不能掉队”的要求，不漏一村、不落一人，哪里有枪响，哪里就是战场；哪里有未啃下的“硬骨头”，哪里就是我们奋斗的地方。

依次填入横线部分最恰当的一项是()。

A. 树立 明确 B. 坚持 强调 C. 笃定 落实 D. 坚定 明白

7. 未成年人()使用网络可以增长知识、丰富生活、缓解压力,但他们社会经验不足,面对鱼龙混杂的网络空间,身心更容易受到冲击()伤害。

依次填入横线部分最恰当的一项是()。

A. 无限制地 或者 A. 有条件地 和 C. 适度地 甚至 D. 自由地 与

8. 一方水土养一方人。风景多有共通之处,但文化却(),是乡村旅游最能彰显自身特色的东西。

填入横线部分最恰当的一项是()。

A. 大同小异 B. 独一无二 C. 求同存异 D. 无独有偶

9. 奔腾不息的黄河同长江一起()着中华民族,()了中华文明。

依次填入横线部分最恰当的一项是()。

A. 怀抱 富饶 B. 护佑 诞生 C. 哺育 孕育 D. 生活 产生

10. 当今世界正经历百年未有之大变局,面对新形势,我们必须()国内国际两个大局,不断()自身发展基础,利用好深化党和国家机构改革创造的有利条件,推动各项改革落实落细落地,在危机中育新机、于变局中开新局。

依次填入横线部分最恰当的一项是()

A. 统筹 夯实 B. 谋划 强化 B. 结合 打牢 C. 融入 拓展

11. 五四运动的狂飙与呐喊()已散去,(),爱国,进步,民主,科学的五四精神()一直沉浸在中华民族奋斗的血脉里,激荡成变革历史的滚滚洪流,标注为一个民族的精神坐标。

依次填入横线部分最恰当的一项是()

A. 尽管 但是 都 B. 即使 但是 又 C. 虽 然而 却 D. 如果 那么 就

12. 流水小溪,田野小丘,与四周古树、修竹、溪水、古桥(),一幅山水田园画()眼前。

依次填入横线最恰当的一项是()

A. 前后呼应 映入 B. 错综交织 展现 C. 相得益彰 突入 D. 相映成趣 跃然

13. 要()好农村基本制度,()好底线,()好农民利益,更好激发农村内部发展活力;同时,要着力统筹城乡基础设施建设,促进城乡基本公共服务均等化,优化农村外

部发展环境，缩小城乡发展差距。

依次填入横线部分最恰当的一项是()。

A. 制定 确定 保障 C. 坚持 坚守 保护 C. 建设 设置 维护 D. 保护 明确 守护

14. 各类文物从不同侧面()了各个历史时期人类的社会活动、社会关系、意识形态以及利用自然、改造自然和当时生态环境的()

依次填入横线部分最恰当的一项是()。

A. 反应 状态 B. 反应 情态 C. 反映 状况 D. 反映 境况

15. 他们既异想天开，又实事求是，对宇宙充满幻想，对理论不断修正，创新高精尖的天文仪器，()“新奇特”的探测方法，把目光对准了()的太空。

依次填入横线部分最恰当的一项是()

A. 探索 深厚 B. 改进 深远 C. 探寻 深沉 D. 革新 深邃

16. 作为信用监管的最突出特点，分级分类监管是根据不同企业的不同信用状况实施()监管措施。对守法诚信的企业“无事不扰”，尽可能地减少对市场主体正常经营活动的影响；对违法失信的企业“利剑高悬”，增加抽查比例和监管频次。

填入横线部分最恰当的一项是()。

A. 现代化 B. 人性化 C. 网络化 D. 差别化

17. 奋斗者永远是年轻的。青春与百，无关乎年龄，而面在于心境用奋斗礼费时代错着实义未来，这不仅是年轻人该有的追更是每个与时代同行者应有的姿态以梦为马，不负韶华，青春正当时。

对“在斗者永远是年轻的”这句话理解正确的是()

A. 年轻不仅是青年人的事 B. 拼搏可以定义未来
C. 奋斗是前行的姿态 D. 奋斗者因为拼搏不息而青春不朽

18. 将下列句子组成一段语意贯通的话，排序恰当的一项是()

①大批年轻干部或下沉社区或投身一线，奋战“生命之舱”、创造“火雷速度”，淬炼了人民至上的价值追求、锻炼了担当尽责的时代本领。

②抗疫中的思想淬炼、政治历练、实践锻炼、专业训练，带动年轻干部成长成熟敢战能胜

③今年，面对来势汹汹的新冠肺炎疫情，我们党团结带领全国各族人民，进行了一场惊

心动魄的抗疫大战，经受了一场艰苦卓绝的历史大考。

④实践充分证明，提高解决实际问题能力既是事业发展的迫切需要，也是干部成长的必然要求。

- A. ②①③④ B. ③①②④ C. ④①②③ D. ①③②④

19. 将下列句子组成段语意贯通的话，排序恰当的一项是()。

- ①不远处是一家制作传统杆秤的商店，挂在门口的几杆秤，历经风雨而显得斑驳老旧。
②“虽然有时很多天也卖不了一杆秤，但还是要把制秤的手艺传承下去。”
③女主人说，杆秤只有一些上了年纪的老人还在使用。
④运漕老街两侧至今仍有不少留存着历史风貌的传统行业，市井文化格外浓郁。
⑤修面店内，穿着背心、趿着拖鞋的老人双脚翘在镜台上，享受着修面师傅的细致服务。

- A. ①④②⑤③ B. ④③①⑤② C. ⑤①②③④ D. ④⑤①③②

20. 事业是一点一滴干出来的，道路是一步一个脚印走出来的。我们的国家，我们的民族，从积贫积弱一步一步走到今天的发展繁荣，靠的就是一代又一代人的拼搏奋斗。多少梦寐以求的美好蓝图变为现实，多少遐思迩想的崭新图景映入眼帘，不是等来的，不是天下掉下来的，而是在科学理论指引、坚强制度保障、扎实奋斗支撑中实现的。习近平总书记强周：“社会主义是干出来的，新时代也是干出来的。”

这段文字重在强调()

- A. 社会主义建设离不开美好的发展蓝图
B. 疫情防控要在科学理论指引下群策群力
C. 奋斗是国家繁荣富强的源泉
D. 社会主义建设离不开坚强制度保障

21. 在现代社会，技术的日新月异造就了人们对技术的盲目崇拜，以至于许多人没有察觉艺术生产正在出现一个颠倒：许多时候，技术植入艺术的真正原因其实是工业社会的技术消费，而不是艺术演变的内在冲动。

下列说法错误的一项是()

- A. 技术崇拜过分强调了日新月异的现代技术对艺术创作和传播的作用
B. 人们盲目崇拜技术，许多时候源于艺术生产中的技术消费
C. 在艺术中融入现代技术，是当前艺术生产的一个普遍现象
D. 艺术创作并不排斥技术植入，但要尊重艺术演变的本来规律，不能本末倒置

22. 2019 年《政府工作报告》提出：“深化大数据、人工智能等研发应用培育新一代信息技术、高端装备、生物医药、新能源汽车、新材料等新兴产业集群，，壮大数字经济。”这是自 2017 年“人工智能”首次出现在《政府工作报告》后，连续三年被写入报告。

下列说法错误的项是（ ）

- A. 这段文字体现了中国对人工智能的重视
- B. 这段文字预示着人工智能将在未来得到进一步发展与泛应用
- C. 中国人工智能政策聚焦于实现人工智能领域的产业化，助力中国的制造强国战略
- D. 在 2017 年之前，我国人工智能的发展不够活跃，没有受到普遍关注

23. 大自然好像一首歌曲，一首无边无际的歌曲，每个音符都带有动听的音律，每个音节都带着欢快的节奏，每个音段都带有柔美和安适，歌曲自然而不失感点，多似水中有动的鱼儿，自由，愉快。这首曲载着倾听者无虑的梦想，使倾听者感受曲中的鸟语花香，多彩芬芳。

这段文字描写的主体是（ ）。

- A. 大自然 B. 梦想 C. 倾听者 D. 歌曲

24. 纵观世界，新的垃圾处理时代正在到来。前不久，俄罗斯科学家已经可以利用等离子技术来处理垃圾焚烧过程中产生的有害气体，并对城市生活制造的“污泥浊水”进行无害化处理，，使其转为腐殖酸肥料。德国科学家创造出“风拣技术”，令世界看到了垃圾处理的广阔未来。该技术终结了垃圾的人工分拣，让风代替人去对垃圾中的塑料、玻璃、纸张等进行分拣，从而将垃圾处理工艺提高到了一个前所未有的新阶段。

最适合做这段文字标题的一项是（ ）。

- A. 风力是新时代的“机器人” B. 无害化是垃圾处理的未来
- C. 科技是垃圾处理的关键 D. 垃圾是一种放错地方的资源

25. 探索未知世界，既是科学事业，也是道德事业。弘扬求实精神，广大科技工作者必须“坚持立德为先、诚信为本，在践行社会主义核心价值观、引领社会良好风尚中率先垂范”。科学皇冠上的明珠熠熠生辉、催人奋进，但有时也可能产生让人迷失自我的副作用。

对这段文字主旨理解错误的是（ ）。

- A. 科学研究要有道德支撑
- B. 科学事业是迷人的、催人奋进的
- C. 科技工作者要在践行社会主义核心价值观。引领社会良好风尚方面率先垂范

D. 科技工作者要正视自己, 实事求是讲几个故事、看几个节目那么简单, 也不能

26. _____, 这不仅仅是让孩子背几句唐诗、讲几个故事、看几个节目那么简单, 也不能仅仅依托以仪式感为主的、一次性学农教育内容, 而是要贯穿到立德树人的全过程中。

填入横线部分最恰当的一项是()。

A. 培育“粮心”需要责任感 B. 学校是立德树人的主阵地

C. 培育“粮心”要从小做起 D. 农耕文化教育要注重创新

27. 城市化不是楼宇化, 而是家园化。但是, 一些城市在发展过程中却只重表面工程, 认为修建高楼大厦就是城市化, 违背了城市建设与人类发展的规律, 使得许多城市出现了“千城一面”的情况。

A. 城市的发展不应该只做表面工作, 修建高楼大厦是错误的行为

B. 以楼宇化代替城市化的行为, 违背了城市建设与人类发展的规律。

C. 许多城市出现“千城一面”的情况, 根本原因在于高楼大厦修建的太多

D. 楼宇化是城市建设和发展的必然趋势

28. 以《中国诗词大会》和《朗读者》为代表, 电视文化节目如雨后春笋, 成为文化综艺新的标杆。但由于跟风, “诗词”和“朗读”严重扎堆, 渐渐使人审美疲劳, 在文学等细分题材被集体消费的时候, 我们要着眼未来, 探索新的方向。

这段文字重在强调()。

A. 《朗读者》是文化综艺新的标杆。

B. “诗词”和“朗读”类节目过多, 使人审美疲劳

C. 电视文化节目要敢于创新, 敢于探索

D. 《中国诗词大会》和《朗读者》等节目盲目跟风

29. 纵观中外历史, 当物质文明发展到一定阶段, 人们对文化艺术的审美需求就会强烈。今天改革开放已经走过了 40 年, _____ 被标举, 是必然结果。一个强大的国家需要一群优秀的人才, 需要一个具有匠心的群体。 , 需要一个具有匠心的群体。

这段文字的关键词是()。

A. 文化艺术 B. 审美需求 C. 改革开放 D. 工匠精神

30. 目前虚假新闻泛滥, 网络暴力事件频繁出现, 究其原因, 除了在媒介融合环境下, 社会各界拥有更多新闻传播渠道而受众媒介素养普遍较低之外, 还有现今我国相关法律法规存在空白和漏洞等因素。只有对相关的法律法规进行规范, 并加以大力宣传和普及, 才能够让大众明

辨是非。

下列不属于虚假新闻泛滥原因的一项是

- A. 在媒介融合环境下，社会各界拥有更多的新闻传播渠道
- B. 社会上大多数人媒介素养较低，不能够明辨是非
- C. 我国普法教育比较落后，人们普遍缺乏法律意识
- D. 我国相关法律法规还存在空白和漏洞，不够规范

二、数量关系

31. 数列 1, 4, 5, 9, ____, 23

填在横线上最恰当的一项是()

- A. 12 B. 13 C. 14 D. 16

32. 长和宽分别为 8 厘米与 4 厘米的两个全等的长方形，按右图所示方式重叠摆放，则该图形的周长为()厘米。

- A. 28 B. 32 C. 36 D. 40

33. 从北京开往厦门的某次高铁列车，中途停靠 10 个站，则这次列车共有()种不同车票。

- A. 66 B. 55 C. 132 D. 110

34. 3^{201} 的末位数字是()。

- A. 1 B. 3 C. 7 D. 9

35. 开发某小型软件，张祥、王凯、李想三人一起工作需 12 小时可完成，李想 2 个小时完成的的工作量相当于王凯 3 个小时的工作量，相当于张祥 1 个小时工作量和王凯 1 个小时工作量之和，则由王凯单独完成需()小时。

- A. 27 B. 36 C. 40 D. 54

36. 为庆祝元旦，兴趣小组买来了一些桔子和苹果发给本组同学。现知道桔子的个数是苹果的 3 倍，没人发 2 个桔子，剩余 8 个，每人发一个苹果，剩余 1 个。则该兴趣小组共有()名同学。

- A. 3 B. 4 C. 5 D. 6

37. 两支水笔和一支钢笔共 15 元，一支水笔和两支钢笔共 19.8 元，则两支钢笔比一支水笔贵()元。

- A. 11.6 B. 13 C. 15 D. 18

38. 黄明、黄亮兄弟二人同时开始五笔打字练习，。。。，黄明可以超额完成 300 个。那么兄弟二人原计划共打字()个。
- A. 600 B. 300 C. 450 D. 750
39. 游轮在静水中的航行速度为 7 米/秒，某日该游轮在水流速度为 3 米/秒的江中逆流行驶。。。，船从开始调头航行到救生衣落水处的时间是() 秒。
- A. 90 B. 100 C. 120 D. 300
40. 为鼓励居民节约用电，某市决定实行阶梯电价，标准内 0.6 元/度，超过部分加倍。某用户某月用电 120 度，交电费 90 元，若该用户下个月用电 100 度，则应交电费()元
- A. 66 B. 68 C. 70 D. 72
41. 春天到了，班级组织全班 48 名同学去公园划船游玩，大船坐 5 人，小船坐 3 人，那么需要小船和大船的只数不可能是()
- A. 1 只和 9 只 B. 6 只和 6 只 C. 5 只和 7 只 D. 11 只和 3 只
42. 有一盒棋子，每次拿 4 颗，则余 3 颗:每次拿 5 颗，则余 4 颗:每次拿 6 颗，则余 5 颗。则这盒棋子可能有()颗
- A. 69 B. 79 C. 169 D. 179
43. 下列各数中，可以被 9 整除的是()。
- A. 1305678126 B. 1317865236 C. 1323232336 D. 1339876836
44. 某校九年级喜欢球类运动的学生共有 93 人，其中喜欢足球、篮球、排球的人数分别为 58 人、45 人、42 人，喜欢两项运动的分别是 24 人、20 人、18 人，则同时喜欢足球、篮球、排球的人数共有() 人。
- A. 10 B. 11 C. 12 D. 13
45. 刘洋同学参加长跑运动，他每分钟跑 200 米，8 分钟跑了全程的一半。此后他每分钟比原来少跑 40 米，则刘洋同学跑完全程一共用了()分钟。
- A. 20 B. 18 C. 16 D. 24

三、判断推理

46. 安徽:合肥:天柱山()
- A. 吉林:沈阳:长白山 B. 陕西:西安:恒山
- C. 山东:济南:少林寺 D. 海南:海口:五指山

47. 高低贵贱 ()

- A. 藏头露尾 B. 悲喜交加 C. 生死存亡 D. 不知进退

48. 刮目相看:鲁肃 ()

- A. 一字千金:吕不韦 B. 背水一战:苻坚 C. 宝刀不老:赵云 D. 暗渡陈仓:项羽

49. 实数:无理数 ()

- A. 书籍:课本 B. 车间:工厂 C. 正整数:自然数 D. 白云:蓝天

50. 香烟:打火机 ()

- A. 电脑:打印机 B. 汽车:汽油 C. 竹子:开花 D. 手机:打电话

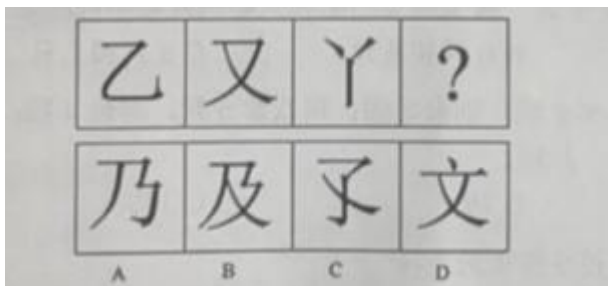
51. 嘴巴:胡须 ()

- A. 手指:手 B. 胳膊:肌肉 C. 眼睛:眉毛 D. 肚子:肚脐

52. 西红柿:番茄 ()

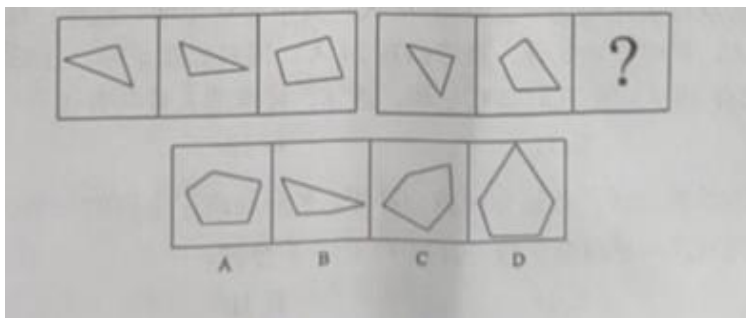
- A. 游泳:运动 B. 土豆:红薯 C. 冬瓜:西瓜 D. 芙蓉:荷花

53. 请从所给的四个选项中, 选择最合适的一个填在问号处, 使之呈现定的规律性。 ()

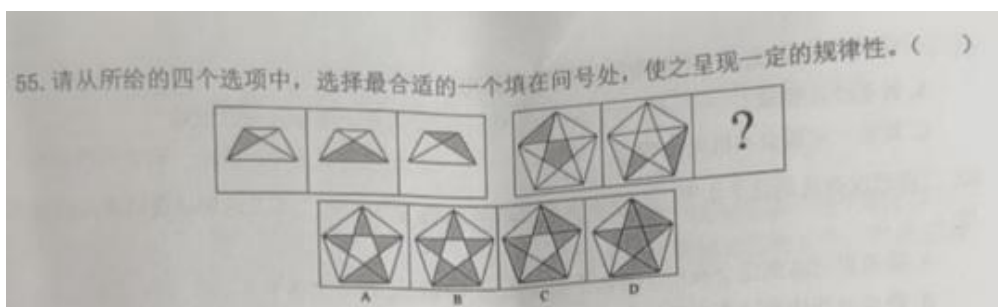


54. 请从所给的四个选项中, 选择最合适的一个填在问号处, 使之呈现一定的规律性。

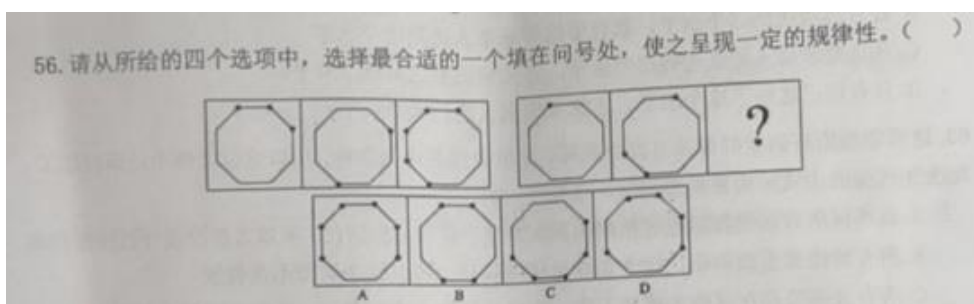
()



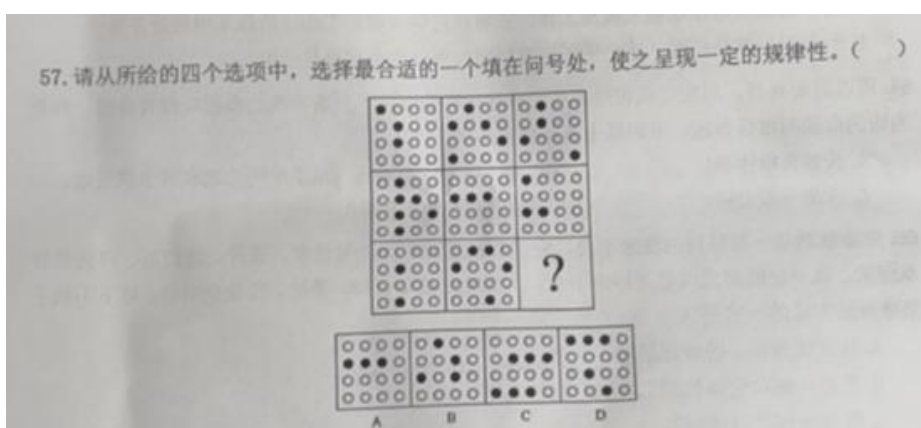
55. 请从所给的四个选项中，选择最合适的一个填在问号处，是指呈现出一定的规律性。



56. 请从所给的四个选项中，选择最合适的一个填在问号处，是指呈现出一定的规律性。



57. 请从所给的四个选项中，选择最合适的一个填在问号处，是指呈现出一定的规律性。



58. 某年5月份有5个星期五，5个星期六，5个星期日。则下列说法正确的是()

- A. 该年7月1日是星期二 B. 该年8月1日是星期二
C. 该年9月1日是星期二 D. 该年10月1日是星期二

59. 有调查表明，南方人比北方人更喜欢吃甜食。由此可以推断出()

- A. 吃甜食是专属南方人的爱好 B. 北方人不喜欢吃甜食
C. 甜食可能更适合南方人的爱好 D. 南方人比北方人更擅长吃甜食

60. 李强、刘鑫、江涛、程功参加普通话测试后，辅导员问他们谁的成绩最好。李强说：“不是我。”刘鑫说：“是程功。”江涛说：“是刘鑫。”程功说：“不是我。”如果只有一

人回答符合实际，则测试成绩最好的是()。

A. 李强 B. 刘鑫 C. 江涛 D. 程功

61. 从“黄毛又进戒毒所了”这句话，不可能得出的结论是()。

A. 黄毛经常吸毒 B. 黄毛可能不止一次戒毒
C. 黄毛一定被公安机关处理过 D. 通过这次戒毒，黄毛一定会痛改前非

62. “自己没有达到这个水平，不要要求别人能够达到这个水平。”不是这句话逻辑推论的选项是()。

A. 除非自己达到这个水平，否则不要要求别人能够达到这个水平
B. 若自己能达到这个水平，就有资格要求别人达到这个水平
C. 凡是要求别人能够达到这个水平，首先自己要达到这个水平
D. 只有自己达到了这个水平，才能要求别人达到这个水平

63. 这所学校所有的老师都具有高级职称，这位老师是中级职称，所以这位老师不是该校职工。与上述推理的形式结构最为类似的一项是()

A. 该小区所有居民都进行过核酸检测，方俊不是该小区居民，所以方俊没进行过核酸检测
B. 所有教授都爱做科研，这个老师讨厌做科研，所以这个老师不是教授
C. 所有公务员都在这座大楼里工作，王明在这座大楼里工作，所以王明是公务员
D. 所有学生都穿校服，这个男孩穿着校服，所以这个男孩是学生

64. 可以判断真假，用文字或符号表述的陈述句叫做命题。判断为真的命题叫做真命题，判断为假的命题叫做假命题。下列属于真命题的是()。

A. 长城真雄伟呀！ B. 求证三角形中两边之和大于第三边。
C. 这是一颗大树 D. $|x| \geq 0$

65. 荣誉激励是种终极的激励手段，它主要是把工作成绩与晋级、提升、选模范、评先进联系起来，以一定的形式或名义标定下来，主要的方法是表扬、奖励、经验介绍等。

以下不属于荣誉激励方法的一项是()

A. 开展优秀员工的评比活动 B. 学校年底对全体教职工发放一次性奖励
C. 颁发内部证书或聘书 D. 以员工的名字命名某项事物

66. 劳动争议是指劳动关系的当事人之间因执行劳动法律、法规和履行劳动合同而发生的纠纷，即劳动者与所在单位之间因劳动关系中的权利义务而发生的纠纷。

根据上述定义，下列属于劳动争议的是（ ）。

- A. 农村承包经营户与受雇人之间的纠纷
- B. 劳动者与用人单位之间没有订立书面劳动合同，但已形成劳动关系后发生的纠纷
- C. 家庭或者个人与家政服务人员之间的纠纷
- D. 劳动者与用人单位因住房制度改革产生的公有住房转让纠纷

67. 知识产权是指权利人对其智力劳动所创作的成果和经营活动中的标记、信誉所依法享有的专有权利。

根据上述定义，下列不属于知识产权的是（ ）。

- A. 文学和艺术作品
- B. 发明专利
- C. 商标权
- D. 肖像权

68. 如果强制消费可以定义为，违背消费者真实意图，采用垄断的市场地位或者其他方面的优势，强迫、胁迫、欺骗消费者的行为。

根据上述定义，下列行为中不属于强制消费的是（ ）

- A. 旅行社未经消费者书面同意安排购物
- B. 开发商销售精装修房屋
- C. 销售失效、变质的商品
- D. 对商品或者服务作虚假或者引人误解的宣传

69. 商品差价是指同种商品因其质量、购销地区、购销季节和流通环节等因素不同而形成的价格差额。

根据该定义，下列属于商品差价的选项是（ ）

- A. 猪肉加工成香肠后价格上升
- B. 五粮液酒和茅台酒价格不同
- C. 同一款汽车，在合肥买比在北京买便宜
- D. 冬季的金针菇比夏季的平菇贵

70. 如果《个人所得税专项附加扣除暂行办法》中对于首套房的界定是“认贷不认房”，即关键看购房当时享受的房贷利率是不是首套房贷利率，而非是要为纳税人此时名下唯一住房。下列四个选项中，均出现 120 平方米的房子，则属于首套房的是（ ）

A. 5 年前王某首次购房，以公积金贷款方式购买了一套 80 平方米住房，现“卖小买大”的方式置换了一套 120 平方米住房，并申请了 20 年的公积金贷款，现此次贷款利率高于上次贷款利率。

B. 5 年前王某首次购房，以公积金贷款方式购买了一套 80 平方米住房，贷款还清后，他又以公积金贷款方式购买了一套 120 平方米住房，此次贷款利率高于上次贷款利率

C. 5 年前王某首次购房，以全额付款方式购买了一套 80 平方米住房，现以公积金贷款

方式第二次购房，购买了一套 120 平方米住房

D. 上述三项中出现的 120 平方米的房子都不属于首套房

四、数据分析

制造业 PMI 是由 5 个扩散指数（分类指数）加权计算而成。这 5 个分类指数以及它的权重，依据它们对经济先行影响程度而确定。

由于供应商配送时间是逆序指数，在计算制造业 PMI 时进行逆序计算。制造业 PMI 的计算公式为： $PMI = \text{生产} \times 24\% + \text{新订单} \times 30\% + \text{原材料库存} \times 10\% + \text{从业人员} \times 20\% + \text{供应商配送时间} \times 15\%$

表 1 2020 年 1-9 月中国制造业 PMI 及构成指数 单位 %

	PMI	生产	新订单	原材料库存	从业人员	供应商配送时间
1 月	50.0	51.3	51.4	47.1	47.5	50.1
2 月		27.8	29.3	33.9	31.8	67.9
3 月	52.0	54.1	52.0	49.0	50.9	51.8
4 月	50.8	53.7	50.2	48.2	50.2	49.9
5 月	50.6	53.2	50.9	47.3	49.4	49.5
6 月	50.9	53.9	51.4	47.6	49.1	49.5
7 月	51.1	54.0	51.7	47.9	49.3	49.6
8 月	51.0	53.5	52.0	47.3	49.3	49.6
9 月	51.5	54.0	52.8	48.5	49.6	49.3

说明：供应商配送时间指数已由逆指数处理为正指数。

71. 2020 年 9 月，在中国制造业 PMI 构成指数中，与 PMI 环比变化相同的是（ ）

A. 生产指数 B. 新订单指数 C. 原材料库存指数 D. 从业人员指数

72. 2020 年 2 月，中国制造业 PMI 为（ ）

A. 33.8% B. 34.2% C. 35.7% D. 36.5%

73. 2020 年 9 月，在中国制造业 PMI 构成指数中处于收缩状态的有（ ）

A. 生产指数、原材料库存指数、从业人员指数
B. 生产指数、新订单指数、原材料库存指数
C. 新订单指数、原材料库存指数、供应商库存指数
D. 原材料库存指数、从业人员指数、供应商配送时间指数

74. 2020 年 8 月，中国制造业中处于扩张状态的企业类型是（ ）

A. 小型企业和中型企业 B. 中型企业和大型企业
C. 小型企业和大型企业 D. 全部企业类型

75. 以下关于 2020 年 9 月中国制造业 PMI 构成指数, 说法错误的是 ()

- A. 生产指数为 54.0%, 环比上升 0.5 个百分点, 表明制造业生产量环比继续增长
- B. 新订单指数为 52.8%, 环比上升 0.8 个百分点, 表明制造业市场需求持续回升
- C. 原材料库存指数为 48.5%, 环比回升 1.2 个百分点, 表明制造业主要原材料库存量转降为升
- D. 从业人员指数为 49.6%, 环比回升 0.2 个百分点, 表明制造业企业用工景气度有所改善

本表是 2018 年全国人口变动情况抽样调查样本数据, 抽样比为 0.820%。							
年 龄	人口数 (人)			占总人口 比重 (%)			性别比 (女=100)
		男	女		男	女	
总计	1144648	585299	559349	100.00	51.13	48.87	104.64
0-4	67393	35887	31506	5.89	3.14	2.75	113.91
5-9	63322	34279	29043	5.53	2.99	2.54	118.03
10-14	62248	33775	28473	5.44	2.95	2.49	118.62
15-19	58258	31552	26706	5.09	2.76	2.33	118.14
20-24	68050	36085	31965	5.95	3.15	2.79	112.89
25-29	92977	47710	45268	8.12	4.17	3.95	105.39
30-34	93201	46843	46358	8.14	4.09	4.05	101.05
35-39	81886	41517	40370	7.15	3.63	3.53	102.84
40-44	83574	42557	41017	7.30	3.72	3.58	103.75
45-49	102384	52108	50276	8.94	4.55	4.39	103.64
50-54	96850	48939	47911	8.46	4.28	4.19	102.15
55-59	69844	35208	34636	6.10	3.08	3.03	101.65
60-64	68014	34092	33923	5.94	2.98	2.96	100.50
65-69	54799	26974	27825	4.79	2.36	2.43	96.94
70-74	34810	16905	17905	3.04	1.48	1.56	94.42
75-79	22799	10745	12054	1.99	0.94	1.05	89.15
80-84	14845	6457	8389	1.30	0.56	0.73	76.97

85-89	6902	2870	4033	0.60	0.25	0.35	71.16
90-94	2031	665	1365	0.18	0.06	0.12	48.74
95+	458	131	327	0.04	0.01	0.03	40.07

注：由于各地区数据采用加权汇总的方法，全国(部分省区)人口变动情况抽样调查样本数据合计与各分项或分组相加略有误差(以下表同)。

76. 2018 年我国人口构成中，女性人口开始超过男性人口的年龄段是()。

A. 30-44 B. 45-59 C. 60-74 D. 75+

77. 2018 年我国人口构成中，男性人口最多的年龄段是()。

A. 0-14 B. 15-29 C. 30-44 D. 45-59

78. 2018 年我国 0-14 年龄段女性人口总数近似为()。

A. 1.06 亿人 B. 1.09 亿人 C. 1.11 亿人 D. 1.18 亿人

79. 如果将 60 岁以上人口定义为老年人口，则 2018 年我国男性老年人口与女性老年人口的比例为()。

A. 1:1.05 B. 1:1.06 C. 1:1.07 D. 1:1.08

80. 从图 1 可以看出，我国男性人口数随着年龄的增长，在各年龄段的趋势表现为()。

A. 持续下降的趋势 B. 持续增长的趋势
C. 先增长后下降的趋势 D. 先下降后增长再下降的趋势

据国家统计局今日公布的“中华人民共和国 2018 年国民经济和社会发展统计公报”显示，经初步核算，2018 年全年最终消费支出对国内生产总值增长的贡献率为 76.2%，资本形成总额的贡献率为 32.4%，货物和服务净出口的贡献率为-8.6%。

人均国内生产总值 64644 元，比上年增长 6.1%。国民总收入 896915 亿元，比上年增长 6.5%。全国万元国内生产总值能耗比上年下降 3.1%。全员劳动生产率[5]为 107327 元/人，比上年提高 6.6%。



81. 自()开始, 最终消费支出对我国国内生产总值的拉动作用始终最强。

A. 2012 年 B. 2013 年 C. 2014 年 D. 2015 年

82. 2018 年我国国内生产总值的增长率为()。

A. 6.6% B. 6.8% C. 7.2% D. 7.8%

83. 若 2018 年我国国内生产总值为 83.3 万亿元, 则 2018 年我国最终消费支出为()。

A. 58.9 万亿元 B. 60.5 万亿元 C. 62.7 万亿元 D. 63.5 万亿元

84. 若 2018 年我国国内生产总值为 83.3 万亿元, 货物和服务出口额为 18.2 万亿元, 则 2018 年我国货物和服务进口额为()。

A. 22.3 万亿元 B. 25.4 万亿元 C. 11.0 万亿元 D. 7.2 万亿元

85. 若 2018 年我国国内生产总值为 83.3 万亿元, 则 2017 年我国国内生产总值为()。

A. 75.3 万亿元 B. 76.8 万亿元 C. 78.1 万亿元 D. 80.2 万亿元

8 月 30 日, 统计局发布《2018 年全国科技经费投入统计公报》。数据显示, 2018 年, 我国科技经费投入力度加大, 研究与试验发展 (R&D) 经费投入保持较快增长, 国家财政科技支出增速加快, 研究与试验发展 (R&D) 经费投入强度持续提高。

一、研究与试验发展 (R&D) 经费情况

2018 年, 全国共投入研究与试验发展 (R&D) 经费 19677.9 亿元, 比上年增加 2071.8 亿元, 增长 11.8%; 研究与试验发展 (R&D) 经费投入强度 (与国内生产总值[2]之比) 为 2.19%, 比上年提高 0.04 个百分点[3]。按研究与试验发展 (R&D) 人员全时工作量计算的人均经费

为 44.9 万元，比上年增加 1.3 万元。

分活动类型看，全国基础研究经费 1090.4 亿元，比上年增长 11.8%；应用研究经费 2190.9 亿元，增长 18.5%；试验发展经费 16396.7 亿元，增长 10.9%。基础研究、应用研究和试验发展经费所占比重分别为 5.5%、11.1%和 83.3%。

分活动主体看，各类企业经费支出 15233.7 亿元，比上年增长 11.5%；政府属研究机构经费支出 2691.7 亿元，增长 10.5%；高等学校经费支出 1457.9 亿元，增长 15.2%。企业、政府属研究机构、高等学校经费支出所占比重分别为 77.4 %、13.7%和 7.4%。

分地区看，研究与试验发展（R&D）经费投入超过千亿元的省（市）有 6 个，分别为广东（占 13.7%）、江苏（占 12.7%）、北京（占 9.5%）、山东（占 8.4%）、浙江（占 7.3%）和上海（占 6.9%）。研究与试验发展（R&D）经费投入强度（与地区生产总值[4]之比）超过全国平均水平的省（市）有 6 个，分别为北京、上海、广东、江苏、天津和浙江。

附表 2018年各地区研究与试验发展（R&D）经费情况

地 区	R&D经费 (亿元)	R&D经费投入强度 (%)
全 国	19677.9	2.19
北 京	1870.8	6.17
天 津	492.4	2.62
河 北	499.7	1.39
山 西	175.8	1.05
内 蒙 古	129.2	0.75
辽 宁	460.1	1.82
吉 林	115.0	0.76
黑 龙 江	135.0	0.83
上 海	1359.2	4.16
江 苏	2504.4	2.70
浙 江	1445.7	2.57
安 徽	649.0	2.16
福 建	642.8	1.80
江 西	310.7	1.41
山 东	1643.3	2.15
河 南	671.5	1.40
湖 北	822.1	2.09
湖 南	658.3	1.81
广 东	2704.7	2.78
广 西	144.9	0.71
海 南	26.9	0.56
重 庆	410.2	2.01
四 川	737.1	1.81
贵 州	121.6	0.82
云 南	187.3	1.05
西 藏	3.7	0.25
陕 西	532.4	2.18
甘 肃	97.1	1.18
青 海	17.3	0.60
宁 夏	45.6	1.23
新 疆	64.3	0.53

86. 2017 年我国投入的研究与试验发展经费为()
- A. 17606.1 亿元 B. 17713.3 亿元 C. 17756.5 亿元 D. 18125.8 亿元
87. 2018 年我国 R&D 人员全时工作量为()。
- A. 408 万人年 B. 416 万人年 C. 438 万人年 D. 445 万人年
88. 2018 年 R&D 经费，排名第一的地区是排名第十的倍数近似为()。
- A. 3 倍 B. 4 倍 C. 5 倍 D. 6 倍
89. 2018 年 R&D 经费投入强度超过全国平均水平的地区有()。
- A. 9 个 B. 8 个 C. 7 个 D. 6 个
90. 2018 年 R&D 经费和 R&D 经费投入强度排名均位于前五以内的地区有()
- A. 2 个 B. 3 个 C. 4 个 D. 5 个

2020 年 7 月 25 日安徽事业单位联考《职业能力测试（不分类）》

(安庆、宿州、阜阳、马鞍山)

一、言语理解 (共 30 题，每小题 1 分，满分 30 分)

1. 【正确答案】：D

【解析】根据“与繁华相比”可知此空所填词语与“繁华”语意相反，且形容古镇。A 项静谧指安静且庄严，一般指气氛，排除；B 和 C 项与“繁华”语意相近，排除；D 项恬静指安静；宁静，符合语境，因此，本题选 D 项。

2. 【正确答案】：B

【解析】文明互鉴是固定搭配，指相互借鉴。互访指相互访问，相互走访；互助指相互帮助；互换指相互交换；A、C、D 项均不可与文明搭配，因此，本题选 B 项。

3. 【正确答案】：D

【解析】第二空为突破口，“进而形成意识”表递进关系，第二空填的词语应比意识的程度轻，意识与 A 项观念、B 项思维，语义相近且程度一致，排除；C 项意识放在此处与后文重复，构不成递进关系，排除；D 项习惯指常常接触某种新的情况而逐渐适应，属于无意

识行为，次数多了也就进一步形成意识，符合文意。把第一空代入，重视群众的法治需要，搭配恰当。因此，本题选 D 项。

4. 【正确答案】：A

【解析】此空指的是严格执行节约的用餐制度。A 项厉行指严格实行；符合文意；B 项力行指努力实践，比如身体力行；C 项历行指走遍；D 项例行指按照惯例、规定等处理。因此，本题选 A 项。

5. 【正确答案】：B

【解析】根据“家庭家风建设关系个人、社会、国家”可知家庭家风建设与家庭和国家都有关系，此空应填并列关联词，B 项符合文意。A 项属于选择性关联词，强调与家庭或国家有关，排除；C 项是假设关联词，D 项是反向并列，均不符合文意，排除；因此，本题选 B 项。

6. 【正确答案】：C

【解析】第二空为突破口，根据“我们就能走好……关键一步。”可知此空强调行动，明确、强调、明白均指意识，排除；落实强调行动，把第一空代入，笃定信念，搭配恰当。因此，本题选 C 项。

7. 【正确答案】：C

【解析】根据文意可知第一空表示怎么使用网络带来好处，A 项无限制地使用网络就会带来坏处，排除；第二空，伤害比冲击的程度更重，此空应填递进关联词，“和”、“与”表并列，排斥 B、D 项。因此，本题选 C 项。

8. 【正确答案】：B

【解析】“但”表转折，前文强调共通、相同，转折后强调不同，差异，A 和 C、D 项均强调相同，排除；B 项独一无二强调不同，符合文意。因此，本题选 B 项。

9. 【正确答案】：C

【解析】第二空为突破口，孕育文明是固定搭配。第一空代入，哺育中华民族，搭配恰当，且与后文孕育文明相照应，因此，本题选 C 项。

10. 【正确答案】：A

【解析】第一空，根据文意可知应填同时兼顾国内和国外两种局势，A 项统筹指统一筹划，符合文意；B 项谋划只有计划之意，无同时之意，排除；C 项结合有同时兼顾之意，D

项融入指融合；混入、混合，不符合文意，排除；第二空与基础搭配，A项夯实基础，搭配恰当；C项打牢基础可以，但前边不能用“不断”，排除；因此，本题选A项。

11. 【正确答案】：C

【解析】根据文意可知五四运动结束了但其精神依然存在，前两空应用转折关联词，排除B、D项；五四精神是单一名词，不能用“都”排除A；因此，本题选C项。

12. 【正确答案】：D

【解析】根据文意可知第一空表示各种景物在一起，且感情倾向偏积极。A项现多用来比喻写文章首尾呼应。不能形容景物，排除；B项错综交织指错综复杂的结合在一起，偏消极，不符合文意，排除；第二空指山水画展现在眼前，突入强调突然，文段没有突然之意，排除C项；跃然强调形容生动活现的样子，符合文意。因此，本题选D项。

13. 【正确答案】：B

【解析】第一空与“制度”搭配，建设、保护与制度不搭配，排除C、D项，第二空与“底线”搭配，确定不与底线搭配，确定目标，排除A项，坚守底线，搭配恰当。因此，本题选B项。

14. 【正确答案】：C

【解析】第一空指文物体现出来了各种本质的东西。反应指事情所引起的意见、态度或行动，排除A、B项；反映指把客观事物的本质表现出来，符合文意。第二空指社会、意识和生态环境等的情况。境况多指经济方面的状况。排除；状况指情形，范围更广。因此，本题选C项。

15. 【正确答案】：D

【解析】根据“创新仪器”以及逗号可知，第一空应填意思与“创新”语义相近，A、B项强调寻找，排除；第二空与“太空”搭配，深沉指沉着持重，不与太空搭配，排除C项，一般用深邃的太空。因此，本题选D项。

16. 【正确答案】：D

【解析】第一空指根据不同企业不同状况采取不同的方法，体现不同之意，差异化符合文意，A、B、C项均无不同之意。因此，本题选D项。

17. 【正确答案】：D

【解析】根据青春与否，无关乎年龄，而在于心境，奋斗不息，青春不朽，青春在奋勇搏击放飞青春。可知文段强调人生因奋斗而永葆青春。D项符合文意。因此，本题选D项。

18. 【正确答案】：B

【解析】对比首句，②句指抗疫期间的思想和培训对干部带来的好处。①指抗疫钟淬炼了干部的价值追求。③指进行了一场抗疫。④指通过抗疫事件得出的结论。根据事物的发展先后顺序，③适合做首句，答案锁定B项。验证，①②都提到淬炼的精神，话题一致，④结论作尾句。因此，本题选B项。

19. 【正确答案】：D

【解析】根据④出现的次数多，排除A、C项。接着看④后接③还是⑤，③说的是杆秤现在只有老人在用。⑤提出杆秤的传统商店。应先说⑤再说③，排除B项。因此，本题选D项。

20. 【正确答案】：C

【解析】文段是总分总结构，首句提出事业是干出来的，然后举例论证，最后通过习总书记的话再次强调奋斗的重要性。C项是主旨句的同义替换，A、B、D项却主体词“奋斗”，排除。因此，本题选C项。

21. 【正确答案】：D

【解析】D项说的是艺术创作，而文段强调的是技术在艺术生产中的作用，违背艺术规律无中生有。A、B项与文段首句一一对应。C项可从“技术植入艺术的一个原因”合理推出。因此，本题选D项。

22. 【正确答案】：D

【解析】文段指说了2017年后人工智能被写入政府报告，并不能推出2017年钱人工智能不受重视，D项不符合文意。因此，本题选D项。

23. 【正确答案】：A

【解析】整个文段都围绕大自然写，描述大自然像一首曲，故主体词是“大自然”。因此，本题选A项。

24. 【正确答案】：C

【解析】第一步，分析文段。文段首句引出“新的垃圾处理时代”这一话题。接着分别以“俄罗斯科学家”和“德国科学家”的垃圾处理方法介绍了这一时代的特点——科技（等离子技术和风拣技术）是处理垃圾的关键。文段为“分—分”结构，对文段进行概括归纳，主要谈论了科技对垃圾处理的作用。第二步，对比选项。C项是对文段内容的全面概括，适

合作为标题。B项和D项：仅对应俄罗斯科学家的垃圾处理方法，片面。A项仅对应德国科学家的处理方法，片面。因此，选择C选项。

25. 【正确答案】：B

【解析】文段首句说明科技是道德事业，接着进一步说明遵守道德对于科技发展及技术人员的重要性，是总分结构。B项未提到主体词“道德”“价值观”，只是说科技的好处，与主旨无关。其他项均提到主体词。因此，本题选B项。

26. 【正确答案】：C

【解析】横线位于句首，总结作用，后文提到话题“孩子”“学农教育”，根据话题一致，可知横线应体现出农业教育与孩子两个话题。C项“粮心”代表“学农教育”，“从小做起”代表“孩子”符合。A项缺话题“孩子”，B项学校、D项创新无中生有，排除。因此，本题选C项。

27. 【正确答案】：B

【解析】B项与文段第二句一一对应，符合文意。A项修建高楼是错误的，无中生有，排除；C项根本原因在于高楼大厦修建太多，原文是高楼大厦都相似，不符合文意，排除；D项楼宇化是必然趋势过于绝对，排除。因此，本题选B项。

28. 【正确答案】：C

【解析】文段首先提到“诗词”“朗读”是新的标杆，然后通过“但”指出其遇到的问题，最后提出对策要创新。尾句是重点句。C项符合文段主旨。A、D均是例子，非重点，排除；B项是问题的描述，排除。因此，本题选C项。

29. 【正确答案】：D

【解析】文段开头强调工匠精神对改革开放的作用，后文强调强大的国家需要匠心群体，均强调“工匠精神”的重要性。故主体词是“工匠精神”。因此，本题选D项。

30. 【正确答案】：C

【解析】A、B项与第一句一一对应，符合文意。D项与“还有我国法律法规存在漏洞”一一对应，符合文意。C项“普法教育”无中生有。因此，本题选C项。

二、数量关系

31. 【正确答案】：C

【解析】前两项的和=第三项， $1+4=5$ ， $5+9=14$ ， $14+9=23$ 。

32. 【正确答案】：B

【解析】周长为两个长边+四个短边，所以周长= $2 \times 8 + 4 \times 4 = 32$ 。

33. 【正确答案】：A

【解析】中间停靠 10 个站，相当于从起点到终点共有 12 站，。

34. 【正确答案】：B

【解析】末位数字为 3，末位数字为 9，末位数字为 7，末位数字为 1，末位数字周期为 3，9，7，1，所以末位数字会回到数字 3。

35. 【正确答案】：D

【解析】李想 2 个小时的工作量=王凯 3 个小时的工作量=张祥 1 个小时工作量+王凯 1 个小时工作量，设李想、王凯、张祥的工作效率分别为 3、2、4，则工作总量为 $(3+2+4) \times 12 = 108$ ，王凯单独完成需要 $108 \div 2 = 54$ 小时。

36. 【正确答案】：C

【解析】设共有 x 名同学， $2x+8=3(x+1)$ ， $x=5$ 。

37. 【正确答案】：B

【解析】设水笔每只 x 元，钢笔每只 y 元， $2x+y=15$ ， $x+2y=19.8$ 元。

38. 【正确答案】：A

【解析】设黄明完成任务时，打了 x 个字，，解得，共打字 $300 \times 2 = 600$ 个。

39. 【正确答案】：D

【解析】游轮逆流而上的速度为 4 米/秒， $(4+3) \times 5 = 35$ 米，游轮顺流而下的速度为 $7+3 = 10$ 米/秒。

40. 【正确答案】：A

【解析】120 度如果不超过标准用电量，总费用为 72 元， $90 > 72$ ，所以超过了标准用量，设标准用电量为 x 度，则超过标准用电量的部分每度收费 1.2 元， $0.6x + (120-x) \times 1.2 = 90$ ， $x = 90$ 。用电 100 度时，总费用为 $0.6 \times 90 + 10 \times 1.2 = 66$ 元。

41. 【正确答案】：C

【解析】设大船有 x 只，小船有 y 只， $5x+3y=48$ ，根据倍数特性，3 和 48 都是 3 的倍数，5 和 3 互质，所以 x 是 3 的倍数，所以 C 选项不符合。

42. 【正确答案】：D

【解析】每次拿 4 颗，余 3 颗，说明总数-3 能被 4 整除，排除 A、C，每次拿 6 颗余 5 颗，说明总数-5 能被 6 整除，排除 B。

43. 【正确答案】：D

【解析】能被 9 整除的数的特性：各位数字之和能被 9 整除，D 选项
 $1+3+3+9+8+7+6+8+3+6=54$ ，能被 9 整除。

44. 【正确答案】：A

【解析】设同时喜欢足球、篮球、排球的人数总共有 x 人， $58+45+42-24-20-18+x=93$ ， $x=10$ 。

45. 【正确答案】：B

【解析】后面每分钟的速度为 160 米，剩余 1600 米需要 10 分钟，加上前面的 8 分钟，共 18 分钟。

三、判断推理

46. 【正确答案】：D

【解析】题干的逻辑关系是，安徽的省会是合肥，天柱山属于安徽境内的风景区。
A 选项吉林的省会是长春，排除；B 选项恒山位于陕西省，排除；C 选项少林寺不是一座山，排除；D 海南的省会是海口，五指山在海南，与题干逻辑关系一致，当选。

47. 【正确答案】：C

【解析】题干的逻辑关系是，拆词之后看关系，“高”和“低”是一对反义词，“贵”和“贱”也是一对反义词。
A 选项“藏”和“头”不是反义词，“露”和“尾”也不是一对反义词，排除；B 选项“交”和“加”不是一对反义词，排除；C 选项“生”和“死”是一对反义词，“存”和“亡”也是一对反义词，当选；D “不”和“知”不是一对反义词，排除。

48. 【正确答案】：A

【解析】题干的逻辑关系是，“刮目相看”这个成语的典故里的主人公是鲁肃。
A 选项“一字千金”的典故里有吕不韦这个人物，当选；B 选项“背水一战”的典故里主人公是韩信，排除；C 选项“宝刀不老”典故里的主人公是黄忠，排除；D “暗度陈仓”的主人公是韩信，排除。

49. 【正确答案】：A

【解析】题干的逻辑关系是，实数包括无理数和有理数，两者为包含关系。

A 选项课本属于书籍的一种，两者属于包含关系，当选；B 选项工厂里有车间，但先后顺序反了，排除；C 选项正整数不包含零，而自然数包含零，两者为不是包含关系，排除；D 白云和蓝天属于并列关系，排除。

50. 【正确答案】：A

【解析】题干的逻辑关系是，香烟和打火机是配套使用的关系，“打火机”是动宾关系的词汇。。A 选项电脑和打印机是配套使用的关系，“打印机”也是动宾结构的词汇，当选；B 选项汽油是汽车的燃料，排除；C 选项开花的竹子，偏正关系，排除；D 选项手机可以用来打电话，功能呢的对应关系，排除。

51. 【正确答案】：C

【解析】题干的逻辑关系是，嘴巴这个五官上方长有胡须。

A 选项手指是手的一个部分，两者属于包含关系，排除；B 选项胳膊上有肌肉，二者也是包含关系，排除；C 选项眼睛这个五官上方长有眉毛，当选；D 肚子上有肚脐，二者也是包含关系，排除。

52. 【正确答案】：D

【解析】题干的逻辑关系是，西红柿就是番茄，二者是全同关系。

A 选项游泳是运动的一种，二者是种属关系，排除；B 选项土豆和红薯是并列关系，排除；C 选项冬瓜和西瓜并列关系，排除；D 选项芙蓉既指水芙蓉也指木芙蓉，一般来说荷花还有着芙蓉的别名，二者是全同关系，当选。

53. 【正确答案】：D

【解析】此题考查的规律是汉字笔画数，题干的几幅图分别是一笔画、两笔画、三笔画，选一个四笔画。A 选项两笔画，排除；B 选项三笔画，排除；C 选项三笔画，排除；D 选项四笔画，当选。

54. 【正确答案】：A

【解析】通过第一组图的观察发现，图一和图二拼合成为图三，此题为平面拼合题，使用的技巧为“平行等长相消”，第二组图一加图二拼合的图形只能选 A.

55. 【正确答案】：C

【解析】此题考查的规律是定义叠加，通过第一组图的考察发现，灰+白=白，白+白=灰，白+灰=白，答案选 C.

56. 【正确答案】：B

【解析】通过第一组图的观察发现，图一的黑点数加图二的黑点数等于图三的黑点数，第二组图一的黑点个数为一个，图二的黑点个数为三，选一个有四个黑点的图形，因此选B

57. 【正确答案】：D

【解析】九宫格优先横行看，观察发现每行都有12个小黑点，第三横行还缺5个小黑点，因此答案选D

58. 【正确答案】：C

【解析】由题干可知，5月1号至3号分别是周五、周六、周日，以此类推，6月1号为周一，6月30号为周二，7月1号为周三，7月31号为周五，8月1号为周六，8月31号为周一，9月1号为周二，9月30号为周三，10月1号为周四，因此答案选C。

59. 【正确答案】：C

【解析】归纳推理题，题干描述的信息是“南方人比北方人更喜欢吃甜食”，根据“可能优先”的解题原则，过于绝对肯定的选项是不能选的，ABD选项描述过于肯定和绝对，因此都不能选，C选项的表达是一种可能性，因此答案选C。

60. 【正确答案】：A

【解析】真假推理题，题干中李鑫和程功这两个人的说法是一对矛盾关系，根据一对矛盾关系“必有一真，必有一假”的特性，唯一的一句符合实际的真话一定会出现在这对矛盾关系里，剩余两个人李强和江涛说的一定是假话，根据李强说的话“不是我”为一句假话，可以断定成绩最好的就是李强，答案选A。

61. 【正确答案】：D

【解析】归纳推理选非题，题干描述的信息是“黄毛又进戒毒所了”，A“又”字体现出不止一次，所以可以得出他经常吸毒，排除；B“又”字体现出不止一次，所以可以得出他可能不止一次戒毒，排除；C既然已经进过戒毒所，所以可以得出他一定被公安机关处理过，排除D表述过于肯定和绝对；因此答案选D。

62. 【正确答案】：B

【解析】翻译推理的选非题，题干翻译“自己没有达到”“不要要求别人”。A选项“要求别人”“自己达到”，符合否后推否前的推理规则，排除；B选项“自己达到”“要求别人”根据否前无必然结论此选项推不出，当选；C选项“要求别人”“自己达到”

符合否后推否前的推理规则，排除；D 选项“要求别人” “自己达到” 符合否后推否前的推理规则，排除。

63. 【正确答案】：B

【解析】平行结构题，用字母带入来做题，“所有老师”设为a，“具有高级职称”设为b，“这位老师”设为c，“中级职称”设为-b 因此题干可以翻译成，a是b，c是-b，c是-a，当选。A选项翻译为：a是b，c是-a，c是-b，排除；B选项a是b，c是-b，c是-a，当选；C选项a是b，c是b，c是a，排除；D选项 a是b，c是b，c是a，排除。

64. 【正确答案】：D

【解析】真命题：用文字或者符号表示的陈述句，判断为真。
A选项为感叹句不是陈述句，排除；B选项疑问句不是陈述句，排除；C选项无法判定真假，排除；D选项为一定为真的符号表示的陈述句，当选。

65. 【正确答案】：B

【解析】荣誉激励：激励手段，把工作成绩与晋级、提升、选模范、评先进联系起来，一定的形式或名义，方法是表扬、奖励、经验介绍等。
A选项符合定义的关键词，排除；B选项对全体教职工发放一次性奖励不符合“把工作成绩与晋级、提升、选模范、评先进联系起来”这一关键句，当选；C选项符合定义的关键词，排除；D选项符合定义的关键词，排除。

66. 【正确答案】：B

【解析】劳动争议：劳动关系的恶当事人之间因执行劳动法律、法规和履行劳动合同而发生的纠纷。A选项主体之间是一种雇佣关系而不是劳动关系，排除；B选项符合定义的关键词，当选；C选项主体之间是一种雇佣关系而不是劳动关系，排除；D选项虽然是劳动关系但他们的纠不符合定义中因执行劳动法律、法规和履行劳动合同而发生的纠纷，排除。

67. 【正确答案】：D

【解析】知识产权：权利人对其智力劳动所创造的成果和经营活动中的标记、信誉所依法享有的专有权利。ABC选项都属于权利人对其智力劳动所创造的成果和经营活动中的标记、信誉所依法享有的专有权利，排除，此题为选非题，只有D肖像权不属于知识产权。

68. 【正确答案】：B

【解析】强制消费：违背消费者真实意图，采用垄断的市场地位或者其他方面的优势，强迫、胁迫、欺骗消费者的行为。ACD选项都符合定义中违背消费者真实意图，采用垄断的

市场地位或者其他方面的优势，强迫、胁迫、欺骗消费者的行为，排除，此题为选非题，只有 B 开发商销售精装修房屋不符合定义。

69. 【正确答案】：C

【解析】商品差价：指同种商品因其质量、购销地区、购销季节和流通环节等因素不同而形成的价格差额。A 选项猪肉和香肠不属于同种商品，排除；B 选项不同品牌，排除；C 选项同一款汽车，在合肥买比在北京买便宜，符合定义中种商品因购销地区不同而形成的价格差额，当选；D 选项金针菇和平菇不属于同种商品，排除。

70. 【正确答案】：C

【解析】首套房界定：关键看购房当时享受的房贷利率是不是首套房贷利率，而非是要为纳税人此时名下唯一住房。A B 选项的第一套房就是通过用公积金贷款方式购买，排除；C 选项虽然不是他的第一套房但由于第一套房为全款购买，符合认贷不认房，符合定义，当选。

四、数据分析

71. 【正确答案】：A

【解析】9 月 PMI 环比上升 0.5 个百分点，生产指数也是如此。

72. 【正确答案】：C

【解析】 $27.8\% \times 25\% + 29.3\% \times 30\% + 33.9\% \times 10\% + 31.8\% \times 20\% + 67.9\% \times 15\% = 35.7\%$ 。

73. 【正确答案】：D

【解析】低于 50% 属于收缩状态，所以符合的为原材料（48.5%），从业人员（49.6%），供应商（49.3%）。

74. 【正确答案】：B

【解析】8 月份大型企业 PMI 为 $52.5\% - 0.5\% = 52\% > 50\%$ ，扩张状态；中型企业 PMI 为 $50.7\% + 0.9\% = 51.6\% > 50\%$ ，扩张状态；小型企业 PMI 为 $50.1\% - 2.4\% = 47.7\% < 50\%$ ，收缩状态。

75. 【正确答案】：C

【解析】虽然原材料库存指数为 48.5%，但依然处于收缩状态，并不能得出原材料库存量转降为升。

76. 【正确答案】：C

【解析】由图 1 可以看到，2018 年 60-74 岁男性 77971 人，女性 79653 人，女性超过男性。

77. 【正确答案】：A

【解析】由图 1，0-14 岁男性人数为 137716 人，最多。

78. 【正确答案】：B

【解析】由图 1，0-14 岁女性 89022 人，抽样比例为 0.820%，所以总人数为 $89022 \div 0.820\% = 1.09$ 亿人。

79. 【正确答案】：C

【解析】男性老年人口为 $77971 + 20868 = 98839$ ，女性老年人口为 $79653 + 26186 = 105839$ ，男性：女性 = $98839 : 105839 = 1 : 1.07$ 。

80. 【正确答案】：D

【解析】由图 1，0-14 岁为 137716 人，15-29 岁为 115347 人，先下降，30-44 岁为 130917 人，45-59 岁为 136255 人，此处为增长，60-74 岁 77971 人，75 岁以上 20868 人，再下降，所以选 D。

81. 【正确答案】：C

【解析】因为拉动指国内生产总值增长速度与三大需求贡献率的乘积，从 2014 年起，最终消费支出的贡献率始终大于资本形成总额和货物和进出口，所以最终消费支出对我国国内生产总值的拉动作用始终最强。

82. 【正确答案】：A

83. 【正确答案】：D

【解析】最终消费支出 = 国内生产总值 \times 贡献率 = $83.3 \times 76.2\% = 63.5$ 。

84. 【正确答案】：B

【解析】货物和服务净出口 = 国内生产总值 \times 贡献率 = $83.3 \times (-8.6\%) = -7.2$
进口额 = 出口额 - 净出口 = $18.2 + 7.2 = 25.4$ 。

85. 【正确答案】：C

【解析】由 82 题可知，2018 年我国国内生产总值的增长率为 6.6%，所以 2017 年我国国内生产总值为 $83.3 / (1 + 6.6\%)$ 。

8 月 30 日，统计局发布《2018 年全国科技经费投入统计公报》。数据显示，2018 年，我国科技经费投入力度加大，研究与试验发展（R&D）经费投入保持较快增长，国家财政科

技支出增速加快，研究与试验发展（R&D）经费投入强度持续提高。

86. 【正确答案】：A

【解析】求基期量， $19677.9 - 2071.8 = 17606.1$ 亿元。

87. 【正确答案】：C

【解析】经费总投入为 19677.9 亿元，人均经费为 44.9 万元，

88. 【正确答案】：B

【解析】排名第一位 2705，第十位 658， $2705 \div 658 \approx 4$ 倍。

89. 【正确答案】：D

【解析】全国平均水平为 2.19%，由图 3 可知，超过 2.19% 的共有 6 个，分别为北京、上海、广东、江苏、天津、浙江。

90. 【正确答案】：B

【解析】经费前五的为广东、江苏、北京、山东、浙江，强度前五的为北京、上海、广东、江苏、天津，符合题意的为广东、北京、江苏 3 个。

[题目及解析来自网络，有问题请及时与我们联系]